



MEMORIA 2020

ASOCIACIÓN PARKINSON GALICIA-CORUÑA

C.I.F.: G15582224

C/Jazmines, Nº 10

15008, A Coruña

981241100 – 618950128

info@parkinsongaliciacoruna.org

www.parkinsongaliciacoruna.org





Saludo del presidente..... Pág. 3



Quiénes somos.....Pág. 4



Qué hacemos..... Pág. 7



Fuentes de financiación..... Pág. 22

SALUDO DEL PRESIDENTE

El año 2020 nos ha traído un cúmulo de situaciones y sentimientos nuevos. A punto de celebrar el 25 Aniversario de la Asociación y ya ilusionados con los actos para esta conmemoración, nos hemos encontrado totalmente desbordados. Como ya sabéis, la Asociación estuvo cerrada durante algún tiempo, por lo que las/los usuarias/os no pudimos acudir a ninguna de las terapias que tanto necesitamos para mejorar y aliviar todos nuestros síntomas. A pesar de las circunstancias, gracias a todas las personas que formamos parte de la Asociación, tanto profesionales, como pacientes y socias/os, unas con trabajo, otras con apoyo y todas/os unidas/os dando lo mejor de nosotras/os, hemos podido recuperar algunas de las actividades de nuestro centro.

No debemos olvidar que la única manera de poder mantener nuestras terapias y actividades es gracias al gran esfuerzo y sacrificio constante de nuestro equipo y nuestras/os socias/os junto con todas las entidades que aportan su granito de arena.

Como cada año, recordar la pérdida de compañeros de antaño, agravado por la imposibilidad de poder despedirnos de ellos/as como hubiera sido nuestra intención.

Sólo deseamos que en el próximo año veamos un horizonte más despejado y tranquilizador, esperando seguir mirando hacia delante, tal como hemos hecho a lo largo de nuestra extensa trayectoria, y poder acometer el 2021 con todo el entusiasmo con que siempre hemos desarrollado nuestra labor.

Un saludo.

Antonio Ferreiro Campelo.



¿QUIÉNES SOMOS?

HISTORIA

Somos una entidad sin ánimo de lucro formada en el año 1996, por un grupo de enfermos/as de Parkinson y familiares en la ciudad de A Coruña, con el propósito de mejorar la calidad de vida de las personas afectadas por dicha enfermedad y favorecer su integración en la vida familiar, social y laboral.

En el mismo año de la creación, nuestra entidad se adhiere a la **Federación Española de Parkinson**, y casi de forma inmediata, se implantan los servicios de Fisioterapia y Logopedia.

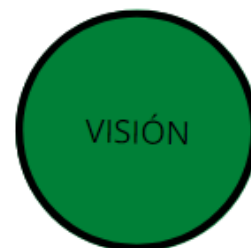
Habiendo logrado grandes éxitos en los años que llevamos de andadura, podemos destacar que, en el año 2012 resuelven favorablemente nuestra inscripción en el Registro de centros, servicios y establecimientos sanitarios de la Comunidad Autónoma de Galicia. En Diciembre de 2015 obtuvimos la **Declarada de Utilidad Pública** por la Vicepresidencia e Consellería de Presidencia, Administraciones Públicas e Xustiza, siendo esta certificación un claro ejemplo de calidad y transparencia.

Recientemente nos hemos adherido a COGAMI Federación da Asociacións de Persoas con Discapacidade da provincia de A Coruña con el objetivo de poder prestar un mayor apoyo al colectivo que representamos.



- Información y asesoramiento
- Terapias rehabilitadoras
- Sensibilización a la sociedad

Queremos ser una asociación de referencia, por su profesionalidad, que impulse la coordinación de todas las Asociaciones de Parkinson Gallegas, para conseguir llegar al mayor número posible de enfermos/as de Parkinson y poder mejorar su calidad de vida y la de sus respectivos/as familiares/ cuidadores/as.



- Profesionalidad
- Sensibilidad
- Mejora Continua
- Empatía
- Seriedad
- Compromiso
- Cariño
- Igualdad
- Solidaridad
- Calidad de servicios



OBJETIVOS

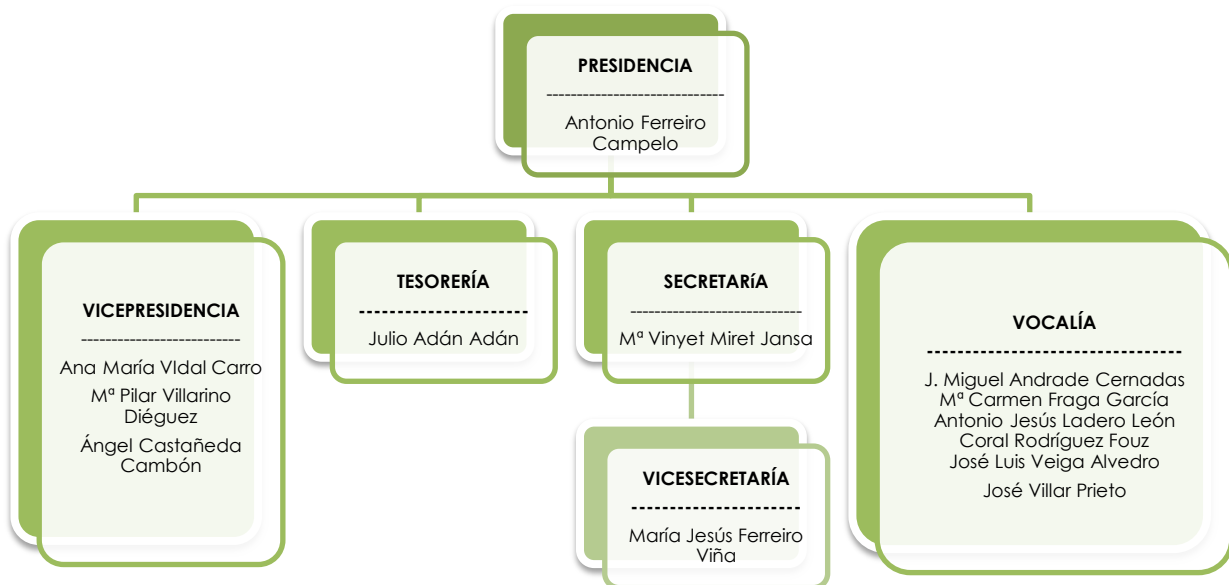
Los objetivos que pretendemos conseguir son los siguientes:

- Prestar una atención integral a las personas afectadas por la enfermedad de Parkinson y a sus familias y/o cuidadores y allegados.
- Orientar y asesorar a las personas enfermas de Parkinson y familiares sobre las características de la enfermedad y cómo sobrellevar el día a día.
- Intervenir en la defensa de los intereses y derechos de las personas afectadas por la enfermedad de Parkinson ante toda clase de personas y entidades públicas o privadas.
- Auspiciar en la investigación y determinación de las causas de la enfermedad, su tratamiento y prevención.
- Desarrollar campañas educativas y sensibilizadoras a favor del enfermo/a de Parkinson.

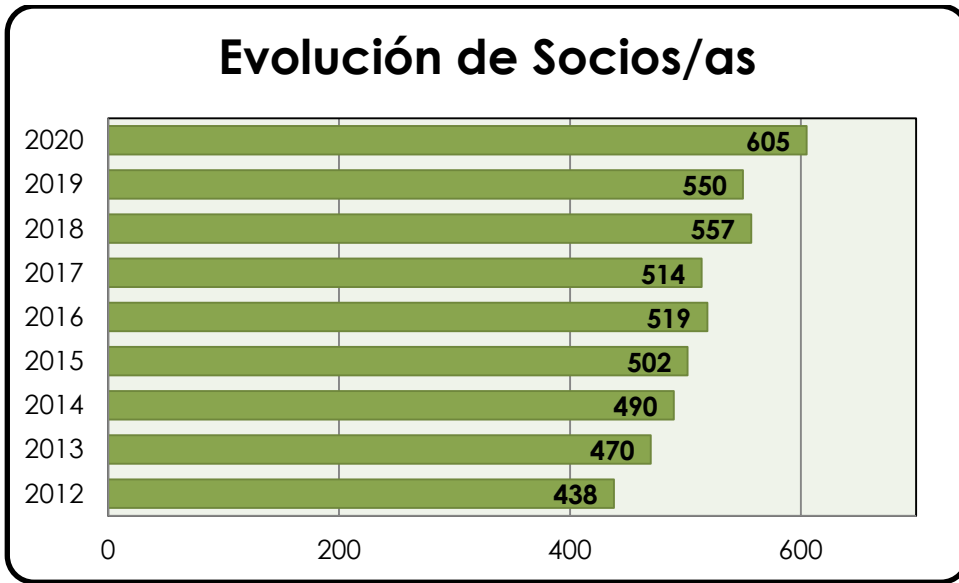
TRANSPARENCIA

Anualmente, hacemos públicas las cuentas a través de los canales de difusión que empleamos de forma habitual para tal fin, exponiéndolas también ante la Asamblea general de socios/as.

JUNTA DIRECTIVA

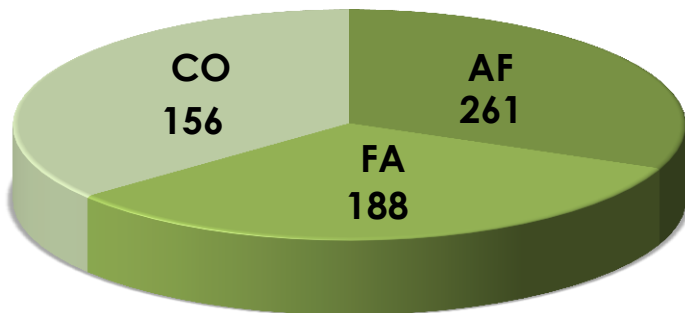


1. Distribución de la Junta Directiva 2020.



2. Evolución de socios/as desde el 2012.

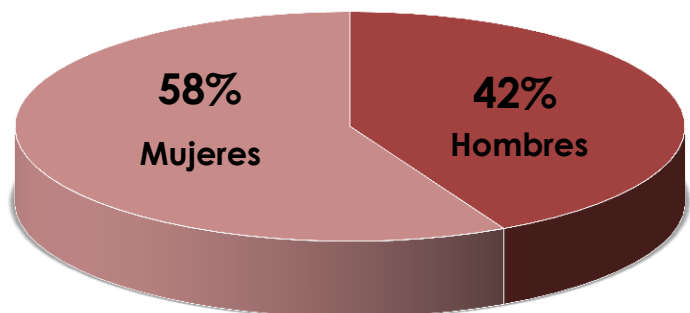
Este 2020, hemos aumentado nuestra base social, alcanzando los **605** socios/as; durante todo el año se han producido **104** altas y **57** bajas.



De los 605 socios/as pertenecientes a la Asociación, distinguimos entre: **261 afectados/as**, **188 familiares** y **156 colaboradores**.

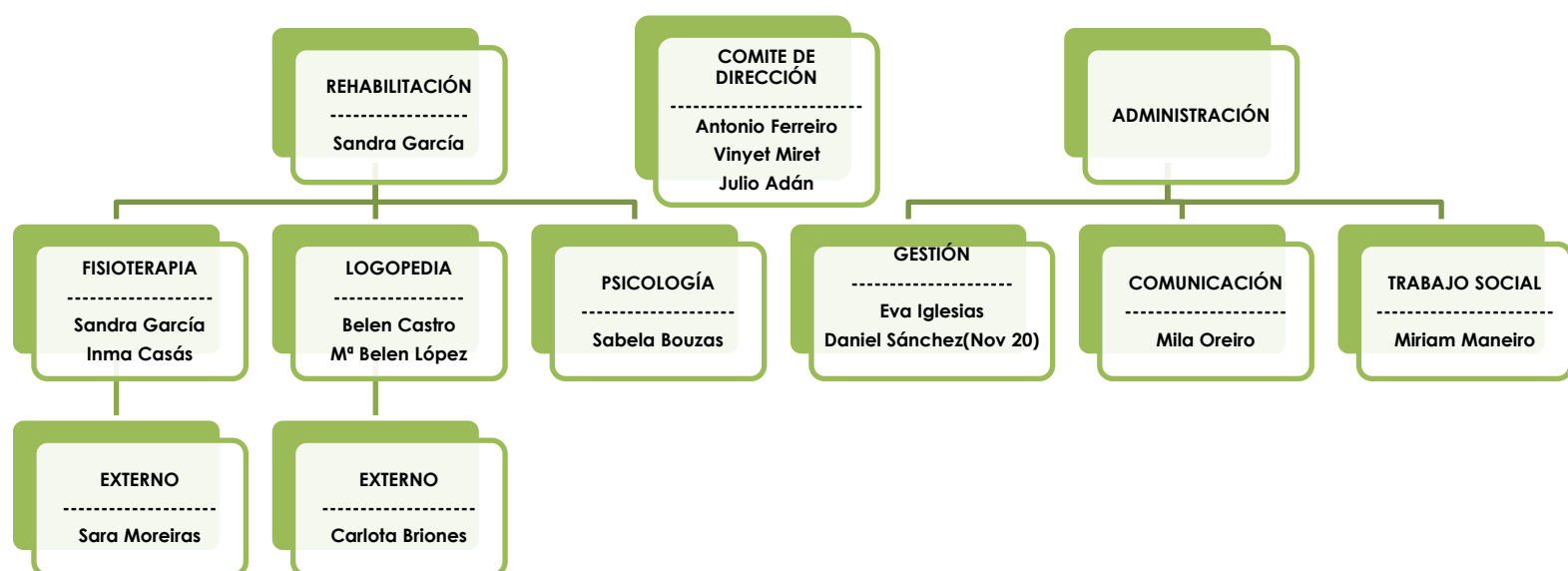
3. AF: afectados/as, FA: familiar, CO: colaborador/a

Desglosando por sexos, forman parte de la asociación **351 mujeres** y **254 hombres**.



4. Proporción hombres/mujeres de los socios/as 2020

Órgano de Gobierno



5. Organización y distribución de la Asociación

¿QUÉ HACEMOS?

Fomentamos el tratamiento integral de la persona afectada de Parkinson; partiendo de que cada paciente es diferente y que la enfermedad avanza de forma distinta en cada persona, ofrecemos los siguientes servicios para atender a afectados/as y a sus familiares y/o cuidadores:



INFORMACIÓN Y ASESORAMIENTO

Facilitamos información sobre la enfermedad de Parkinson a afectados/as y familiares y/o a cualquier persona que la demande, así como también ofrecemos información sobre el funcionamiento de las actividades que llevamos a cabo en la Asociación.

El pasado 2020 han continuado aumentando las demandas de información al igual que ya que veníamos notando en los últimos años, a pesar de la situación sanitaria derivada de la COVID-19. Hemos facilitado información a aproximadamente 352 demandantes de ésta, vía mail, teléfono o presencialmente.

A consecuencia de estas informaciones facilitadas por diferentes medios (teléfono, mail y presencial), hemos llevado a cabo 82 valoraciones, de las cuales la mayoría derivaron en altas de pacientes que comienzan sus terapias en nuestra entidad. Todas ellas son valoradas de forma muy positiva por quienes las reciben y por nuestros usuarios/as ya que se les ofrece, además:



- Asesoramiento personalizado
- Posibilidad de inicio de Terapias rehabilitadoras
- Apoyo a familiares
- Derivación a servicios especializados
- Información veraz y contrastada sobre la enfermedad

SERVICIOS DE REHABILITACIÓN

Mensualmente atendemos a una media de 136 usuarios/as que padecen la enfermedad de Parkinson, promoviendo la mejora de su calidad de vida.

Estos servicios de rehabilitación abarcan las terapias que se especifican a continuación; destacar que este 2020, a consecuencia de la COVID se ha visto alterado el desarrollo normal de las actividades de la Asociación y se ha disminuido el número de personas que asisten a terapias.

FISIOTERAPIA

- ❑ **FISIOTERAPIA GRUPAL.** Organizamos grupos de tratamiento integrados por enfermos/as que se encuentran en una situación clínica similar. Trabajamos aspectos como equilibrio, coordinación, postura y marcha.



- ❑ **FISIOTERAPIA INDIVIDUAL.** Desarrollamos sesiones individuales de tipo preventivo así como rehabilitador de patologías asociadas a la enfermedad (dificultades en la marcha, equilibrio, coordinación,...) y otros secundarios a ésta (lumbalgias, tendinitis, mialgias,...)

- ❑ **FISIOTERAPIA A DOMICILIO.** Llevamos a cabo sesiones individuales en las cuales se trata a pacientes cuyo estado les impide acudir a tratamiento a la entidad, con el objetivo de mejorarles su calidad de vida y la de su entorno familiar.

- ❑ **FISIOTERAPIA EN PISCINA/HIDROTERAPIA.** Utilizamos el agua como recurso terapéutico idóneo para el tratamiento de fisioterapia.

- ❑ **ESTIRAMIENTOS Y RELAJACIÓN.** Promovemos los estiramientos de afectados/as y familiares con la finalidad de mantener nuestros músculos en condiciones óptimas y evitar calambres. La relajación contribuye a disminuir la ansiedad y la tensión emocional del paciente.

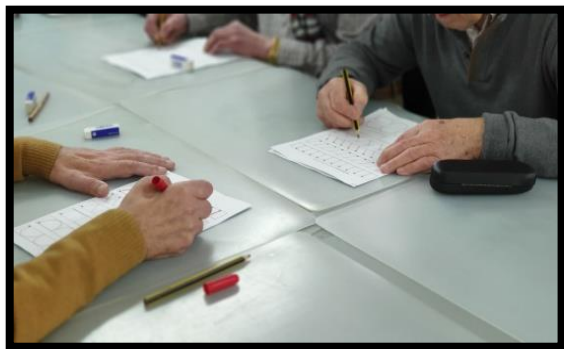
- ❑ **PILATES.** Continuamos desarrollando sesiones de pilates grupales en las que se trabaja cuerpo y mente mediante movimientos suaves y lentos y ayudados por aparatos, consiguiendo lograr un control preciso del cuerpo de la forma más saludable y eficiente posible.



Total anual intervenciones grupales: 2.220 Total anual intervenciones individuales: 2.208.

LOGOPEDIA

- ❑ **LOGOPEDIA GRUPAL.** Trabajamos la rehabilitación de los trastornos del habla y de la voz en la enfermedad, mediante el agrupamiento de personas enfermas en una situación terapéutica similar.



- ❑ **LOGOPEDIA INDIVIDUAL.** Desarrollamos sesiones individuales en las que trabajamos, de manera más específica, las alteraciones de voz y habla en los afectados por la enfermedad.

- ❑ **ESTIMULACIÓN COGNITIVA.** Llevamos a cabo sesiones en grupo en las que trabajamos la memoria, la lógica y la atención, entre otros aspectos que estimulan nuestra mente.

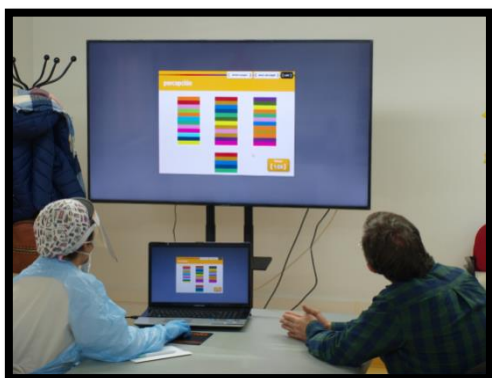
- ❑ **ESCRITURA.** Fomentamos sesiones en grupo cuyo objetivo es la rehabilitación y/o prevención de los trastornos de la comunicación escrita.

Total anual intervenciones grupales: 2.456 Total anual intervenciones individuales: 1.812.

Siempre realizamos un **seguimiento** de la evolución de nuestros/as pacientes; de este modo vamos adaptando los objetivos terapéuticos a las nuevas situaciones y necesidades individuales, a la evolución de la patología y a cualquier otra circunstancia que pueda surgir a lo largo del curso de la enfermedad.

Proyecto EnREDados

Gracias a la aportación de La Fundación Barrié y Fundación Roviralta nos han dotado de TVs, Tablets, videoconsolas y juegos para poder formar el proyecto enREDados, que aplica las nuevas tecnologías en el tratamiento del Parkinson, concretamente a través de los servicios de **logopedia y fisioterapia**.



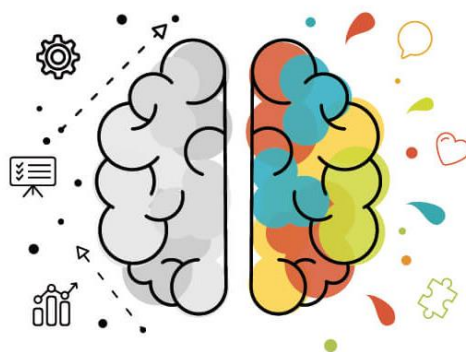
La Enfermedad de Parkinson presenta una sintomatología muy variada, incluyendo un grupo de síntomas no motores relacionados con problemas emocionales (depresión, ansiedad, apatía, control de impulsos, etc) así como cambios cognitivos (dificultades en la atención, memoria, percepción, etc.) Estos síntomas tienen un impacto negativo en la vida de las personas y en la evolución de la enfermedad, siendo, en ocasiones, tanto o más limitantes que los síntomas motores.

Los familiares y/o cuidadores de una persona con Enfermedad de Parkinson, pueden ver afectada su propia salud de forma indirecta, como consecuencia del impacto psicológico que conlleva esta situación y el gran desgaste emocional que conlleva ejercer este papel.

Por todo ello, es necesario contar con el servicio de un profesional de psicología con competencia, cualificación y formación para evaluar y tratar esta sintomatología; todo ello desde la confidencialidad y el respeto. La intervención psicológica es totalmente individualizada, siendo necesario conocer a la persona y su situación para poder proponer medidas terapéuticas.

El **objetivo general** es mejorar la calidad de vida del paciente y su familia, así como conseguir un mayor bienestar psicológico, siendo los **objetivos específicos**:

- Psicoeducar sobre la enfermedad y sus consecuencias.
- Mejorar el estado de ánimo.
- Ayudar en el proceso de aceptación y afrontamiento de la enfermedad.
- Entrenar habilidades emocionales, sociales y comunicativas.
- Ofrecer estrategias compensatorias ante las limitaciones que aparecen con la enfermedad.
- Evaluar posibles pérdidas cognitivas (memoria, atención, lenguaje,...).
- Promover conductas eficaces y saludables.
- Enseñar técnicas de relajación, aceptación, meditación destinadas a lograr la tranquilidad con uno/a mismo/a.



El servicio de psicología de la asociación ofrece sesiones individuales, de pareja o grupos de apoyo, según las necesidades de cada paciente.

A lo largo del 2020 hemos llevado acabo **74 intervenciones en terapia grupal y 36 intervenciones en terapia individual.**

Debido al éxito que había tenido el grupo de apoyo para personas afectadas de Parkinson de inicio temprano, puesto en marcha en 2018, hemos decidido continuar con el mismo. Desde la asociación consideramos necesario facilitar

una vía de apoyo y encuentro para este colectivo, debido a las consecuencias negativas que pueden aparecer tras el diagnóstico de la Enfermedad de Parkinson en personas jóvenes, tanto en las relaciones familiares, de pareja, vida laboral, social así como expectativas y planes de futuro.

Estos grupos de apoyo brindan la posibilidad de compartir recursos, intercambiar experiencias, ampliar las redes sociales y fomentar el apoyo psicosocial, en un ambiente cómodo y en el que cada persona puede sentirse escuchada y comprendida, dado que la mayoría están pasando por una situación con condiciones similares.

Como el pasado año, en este año 2020, y analizando la repercusión positiva que la terapia grupal tiene en nuestros usuarios/as, se formaron otros dos grupos con personas en un estadio diferente de la enfermedad, con el objetivo de buscar, de nuevo, un ambiente de encuentro, apoyo e intercambio de experiencias y conocimientos.

TRABAJO SOCIAL

Desde el servicio de Trabajo Social ofrecemos **información, orientación y asesoramiento**, de manera personalizada, facilitando alternativas en los diferentes ámbitos que puedan verse afectados por la enfermedad de Parkinson (social, familiar, prestaciones, ocio, etc.).

El servicio, gratuito, trata de paliar posibles dificultades y mejorar la calidad de vida de las personas enfermas de Parkinson y sus familiares, previniendo el **aislamiento y la exclusión social**.

Actividades:

- Información de la entidad y servicios.
- Entrevistas de primera acogida.
- Entrevistas individuales y familiares de atención social.
- Acompañamientos.
- Seguimiento personalizado, presencial o telefónicamente.

A lo largo de 2020 hemos desarrollado **50 intervenciones sociales**.



FORMACIÓN

Como se ha detallado anteriormente, el Parkinson es una patología que cursa con una sintomatología muy variada, por lo que resulta de gran utilidad el tener formación sobre ella y una serie de pautas que ayuden, tanto al propio/a afectado/a, como a sus familiares, a que la enfermedad tenga el menor impacto posible en su vida diaria. Durante el 2020 se han llevado a cabo las siguientes sesiones formativas:

-Formación para cuidadores/as y afectados/as

Taller Online “Preparando la consulta a neurología”

Del 26 - 30 de Octubre

Ofrecer orientaciones prácticas acerca de cómo preparar la consulta de neurología.

Taller Online “Como participar en estudios investigación”

Del 30 de Noviembre al 4 de Diciembre

Ofrecer información contrastada y de calidad sobre la investigación en EP
Fomentar la participación de las personas con EP, sus familiares y las personas cuidadoras en estudios, iniciativas y proyectos de investigación.

Taller “Vasito de leche, caligrafía para frenar el Párkinson”

Febrero.

Mejorar la caligráfica de las personas con Enfermedad de Parkinson

Charla: “Conoce la Enfermedad de Parkinson”

Realizada el 18 de Febrero en el centro cívico de Castrillón.

La charla fue impartida por nuestra Directora Técnica y Fisioterapeuta Sandra García.



Formación para estudiantes

Tenemos suscritos convenios de colaboración con las Facultades de Fisioterapia y Logopedia de la Universidad de A Coruña, mediante las cuales nos envían alumnado para la realización de prácticas con la finalidad de formarse sobre el correcto abordaje de esta patología para su futuro profesional.



Alumnado de Fisioterapia



Alumnado de Logopedia

También hemos firmado un convenio con Galicia Business School. Prácticas cuyo objetivo es obtener una experiencia práctica en tareas administrativas que facilite la inserción en el mercado de trabajo y favorecer los valores de innovación, creatividad, solidaridad y empatía.



- Formación del personal

Los cursos de formación realizados por nuestro personal fueron los siguientes:

- Curso “Actualización en evaluación neuropsicológica en pacientes con diagnóstico en Enfermedad de Parkinson”**
 - Viernes 28 y sábado 29 de febrero.
 - En el salón de actos del Hospital Marítimo de Oza.
 - Asistieron Belén Castro (Logopeda) y Sabela Bouzas (Psicóloga).

- Sesión FIDEAC organizada por AFACO “Ética y Alzheimer”**
 - Miércoles 29 de Enero.
 - Sede del Colegio Oficial de Médicos de A Coruña.
 - Asiste Miriam Maneiro, Trabajadora Social.

- Formación COVID-19**
 - Mes de Abril.
 - Con el objetivo de reanudar la actividad en la Asociación, el equipo técnico realiza un curso de prevención de riesgos laborales específico en COVID-19.

- Masterclass “La desescalada en las Asociaciones de Parkinson”**
 - Viernes 22 de Mayo.
 - Masterclass On-Line.
 - Acudieron Eva Iglesias, Sandra García y Belén Castro (responsable de gestión y administración y responsables del servicio de fisioterapia y logopedia, respectivamente).

- Reunión “Consello asesor de Paciente”**
 - Lunes 2 de Marzo.
 - Reunión convocada por el SERGAS en la Consellería de Sanidades en Santiago de Compostela.
 - Acudió Miriam Maneiro, Trabajadora Social.

VOLUNTARIADO

El voluntariado es un recurso muy importante dentro de nuestra entidad; nos facilita poder proporcionarle al enfermo/a de Parkinson y a su familia una mejor calidad de vida. En la actualidad contamos con **37 personas** que colaboran como voluntariado estable, gracias a las cuales podemos seguir desarrollando algunas de nuestras actividades; también colaboran con nuestra entidad en actividades puntuales **aproximadamente 90 personas**; las cuales participan en los siguientes programas:

- ❑ **Órgano de gobierno:** Las personas que forman parte de la Junta Directiva se encargan desinteresadamente de labores organizativas y captación de recursos a través de sus contactos y otros medios.
- ❑ **Acompañamiento** a personas afectadas de Parkinson en situaciones y necesidades puntuales y, también, durante la actividad de Psicología grupal con familiares de enfermos/as.
- ❑ **Ocio y tiempo libre:** Colaboran con nuestra entidad en actividades tipo “Pasiño a Pasiño”, comidas, meriendas, actividades lúdicas, etc.
- ❑ **Sensibilización y divulgación informativa:** Participan en diferentes campañas informativas, tanto con motivo del día Mundial de Parkinson como otras campañas, jornadas, conferencias, charlas...
- ❑ Ayudan en la **difusión** de la enfermedad y de nuestras actividades, mediante la página WEB, redes sociales, diseño de cartelería.
- ❑ **Apoyo y colaboración** en las terapias que ofrecemos en la asociación.



Voluntarios, voluntarias y profesionales en la cuestación celebrada en el mes de octubre.

Nuestra asociación se encuentra inscrita en el registro de entidades de acción voluntaria de la Xunta de Galicia con el nº O-594 desde el año 2011.

INVESTIGACIÓN Y DESARROLLO

PROYECTO AVECEN

- Participamos en la elaboración de ejercicios para la APP.
- El proyecto consiste en el desarrollo de una plataforma digital para la autogestión de enfermedades neurodegenerativas dirigida a pacientes, cuidadores y profesionales de la salud



ESTUDIO COVID & PARKINSON

- Hemos participado, junto a la Federación Española de Parkinson y la Fundación Curemos el Parkinson, en el primer estudio científico para conocer el impacto del COVID-19 en las personas con párkinson.
- Objetivo:** conocer cómo la pandemia del COVID-19 afecta a las personas con enfermedad de Parkinson, y su entorno; se recoge información sobre número de casos positivos, número de fallecidos, relación entre la enfermedad y el riesgo de sufrir una infección por COVID-19, y otros datos.



OCIO Y TIEMPO LIBRE

Este año, a diferencia de años anteriores, no hemos podido realizar la cantidad de acciones de ocio y tiempo libre que nos hubiese gustado. Debido a las circunstancias de Covid-19, nos hemos visto obligados a cancelar todo tipo de actividad de este tipo.

Este 2020, únicamente hemos podido organizar la Laconada de carnaval.

Laconada de carnaval

- Sábado 29 de Febrero.
- En el restaurante Boavista
- Asistieron 53 personas: afectados/as, familias, cuidadores.



DIFUSIÓN Y SENSIBILIZACIÓN

La Asociación Parkinson Galicia-Coruña tiene como fines estatutarios dar a conocer la enfermedad a la ciudadanía, entidades públicas y/o privadas, profesionales, personas enfermas y familias.

La forma de llevar a cabo esta difusión y sensibilización es mediante:

- Página web: <http://parkinsongaliciacoruna.org/>
- Redes sociales: <https://www.facebook.com/parkinsongalicia> y <https://twitter.com/ASOPAR>
- Memoria anual
- Actividades, organización de eventos y campañas (Día Mundial, charlas, talleres...)
- Otros elementos: anuncios, cartas, guías, folletos, correos electrónicos, prensa...

A finales de 2020 contamos con **2.583** seguidores en Facebook y **1331** en TWITTER. Nuestras notificaciones de Google+ han sido visitadas por 69.000 veces y tenemos 26 seguidores/as.

Entre las campañas y actividades realizadas de difusión y sensibilización podemos destacar:

Mercadillo Sanitas

- Lunes 6 de Enero
- Mercado de Monte Alto
- Colocación de stand informativo y mesa para celebrar el mercadillo benéfico.

Cuestación 2020

- Jueves 8 de Octubre
- Colocación de 10 mesas informativas y recaudatorias en diferentes localizaciones en toda la ciudad
- Participaron 30 personas voluntarias.

Reto camino de Santiago - Iñaki Álvarez



Peregrinación que se inicia el 1 de Julio en Sarria y finaliza 32 h. después con la llegada de Iñaki a Santiago de Compostela

Principal objetivo: realizar una etapa del camino, de 117 km, en menos de 32 horas. La recaudación obtenida, 315€, fue donada íntegramente a nuestra entidad.

❑ Campaña “Queremos Seguir”

- ❑ Se desarrollan diferentes acciones (tanto en redes sociales como medios de comunicación) que comienzan en el mes de Junio.
- ❑ Campaña coordinada por la Federación Española de Parkinson en colaboración con numerosas Asociaciones de personas con esta enfermedad. El objetivo es que quienes la padecen puedan reanudar sus actividades en las Asociaciones.



PUBLICIDAD Y MEDIOS DE COMUNICACIÓN

- ❑ **Medios de Comunicación:** Durante el año 2020 nuestra entidad ha sido mencionada en la prensa en multitud de ocasiones. Entre ellas podemos destacar:

Entrevista Luis y Belén



<https://www.laopinioncoruna.es/coruna/2020/04/16/enfermedad-camino-retorno-23552953.html>

Entrevista Ángel Castañeda



<https://www.laopinioncoruna.es/sociedad/2020/05/24/covid-golpea-veces-23526616.html>

Entrevista Angel Castañeda TVG (Min. 22:17)



<http://www.crtvg.es/tvg/a-carta/telexornal-seran-4570884?t=1337&fbclid=IwAR2In2x8SjPE10ycYYILHRUJ6ElecQf6eCEyZflAms25UBIG6gpvmcNaFl>

Reto Iñaki Álvarez



https://www.lavozdegalicia.es/noticia/coruna/coruna/2020/07/01/sarria-santiago-20-horas-recuerdo-abuelo/00031593619277427343327.htm?fbclid=IwAR3K_xibVr6EncaDdmAiYs9EBs4fR_i0ZeImPRi3Bko0fwQuh6mNn3RHtCs

Adhesión a COGAMI



Novas / 06 de octubre de 2020

COGAMI CONTA CUNHA NOVA ENTIDADE: PARKINSON GALICIA-CORUÑA

Por unanimidade, así é como entra a formar parte da Federación COGAMI Coruña a asociación Parkinson Galicia-Coruña, unha entidade fundada en 1998 por un grupo de persoas con esta enfermidade e familiares e que hoxe en día conta con 534 persoas asociadas.

A entidade toma a decisión de formar parte de COGAMI tralo impacto do COVID-19, que lles obrigou a paralizar toda a actividade da entidade, causándolles "un gran impacto negativo na economía da Asociación", como indica o seu presidente, Antonio Ferreiro Campelo, quen engade que vivon en perigo de sustentabilidade da entidade.

https://www.cogami.gal/difusion/sala-de-prensa/novas/cogami-counta-cunha-nova-entidade-parkinson-galicia-coruna/?fbclid=IwAR3OWobg0JEisBMRWjmDa773oeK-yaWNzKXMDnUwxK_KwIHdCmmjUjULNjsE

Estudio Covid&Parkinson



http://www.docnews.es/el-66-de-las-personas-con-parkinson-empeoro-durante-el-confinamiento-por-covid-19-en-espana/?fbclid=IwAR3rahZ-CP3P5EKqS7_UTSQQo6iqxh5hbV8rt6GgYnBx8N7LAtWPcalFb9k

Donación MC Mutual

25ª Edición TEAMING

INICIAMOS UNA NUEVA EDICIÓN DEL TEAMING. EN ESTA OCASIÓN NUESTROS COMPAÑEROS SALOMÉ DA TORRE (A CORUÑA) Y PEDRO ESCALONA (CLÍNICA MC MADRID) COMPARTIRÁN DURANTE LOS PRÓXIMOS SEIS MESES LA RECAUDACIÓN DEL TEAMING. OS MANTENDEMOS INFORMADOS SOBRE LOS AVANCES QUE NOS VAYAN EXPLICANDO.

PARKINSON A CORUÑA
SALOMÉ DA TORRE (A Coruña)

vein del món

Soy Salomé da Torre, administrativa en la oficina de A Coruña desde 2003. Cuando a mi madre le diagnosticaron Parkinson, la vida de mi familia dio un giro radical. Entramos en contacto con la asociación Parkinson Coruña sin grandes expectativas, pero con mucha ilusión.

La enfermedad, además de irreversible, es degenerativa y al contrario de lo que creemos, afecta cada vez más a un número mayor de personas jóvenes. Esta patología no solo implica temblores sino también degeneración de la movilidad, problemas de deglución y cuadros de depresión.

En la asociación, además de ofrecer actividades de fisioterapia y logopedia, prestan también un importante apoyo psicológico tanto a enfermos como a familiares, haciendo que más que una asociación, seamos una gran familia.

Nuestro proyecto más inmediato objeto de la donación, por desgracia y a causa de la pandemia, es sobrevivir para poder seguir ofreciendo estas actividades, ya que, sin ellas, muchos de nuestros enfermos estarían abocados a un deterioro más rápido de lo normal.

Agradezco mucho vuestro apoyo, perdí a mi madre hace seis meses y puedo decir que las horas más felices de estos últimos años se deben a la asociación. Gracias a la misma, mi madre pudo tener una mayor calidad de vida, pues se ralentizaron los síntomas de la enfermedad. Solo por eso creo que merece la pena colaborar.

Gracias a tod@s
Salomé da Torre

Cuestación y donación Mayores de Telefónica

A CORUÑA

Colaboramos en la cuestación organizada por la asociación Parkinson Galicia-Coruña

En los últimos años, la Asociación Parkinson Galicia-Coruña organiza en esta ciudad su jornada de cuestación anual en el mes de abril. Esta Asociación fue fundada en 1996 por un grupo de enfermos y familiares, y desde entonces trabaja para apoyar y mejorar la calidad de vida de las personas con la enfermedad de Parkinson y las de sus familias, poniendo a su disposición aquellos recursos que son necesarios, tales como: información, terapias rehabilitadoras y sensibilización a la sociedad.

En 2020, con la población confinada en abril por culpa de la pandemia tuvieron que posponer su jornada de cuestación hasta el mes de octubre. Además, como la mayoría de sus colaboradores son personas mayores de 65 años, y por lo tanto de alto riesgo frente al covid-19, no disponían de personal suficiente para atender la totalidad de las mesas, lo que les llevó a pedir la ayuda de los más "jóvenes" de nuestra Asociación.

Por otra parte, dentro del proyecto 'euro solidario', que consiste en añadir un pequeño sobrecoste de entre 1 y 3 € al precio de alguna de las actividades con mayor participación de nuestros asociados, la Asamblea General Ordinaria de este año celebrada el pasado 5 de febrero aprobó la entrega de la recaudación anual a la Asociación de Parkinson.

Esta donación económica que en sus primeros años se hacía en efectivo, pasó a realizarse en bienes o servicios, es decir, financiando la compra de algún producto o colaborando en el pago de alguna prestación. Pero la pandemia trajo consigo la cancelación de todas las actividades a partir del mes de marzo y ello supuso a su vez una merma en la recaudación. Por este motivo, la Junta Directiva optó por entregar el importe conseguido a la Asociación de Parkinson en la jornada de la cuestación del pasado 8 de octubre de 2020.

Voluntarios de Mayores Telefónica en una de las mesas en la jornada de cuestación.

Asociación Parkinson Galicia-Coruña

¡GRACIAS infinitas a la Asociación Grupo de Mayores de Telefónica por el apoyo!

✓ Ayer nos hicieron entrega de un donativo de 650€ que destinaremos a nuestros proyectos de rehabilitación.

Para todos los 👤 personas que formamos parte de esta gran familia, significa muchísimo! ¡GRACIAS por tantoo!

Entrega de la donación por parte del Coordinador de Mayores Telefónica A Coruña al Presidente de la Asociación Parkinson Galicia-Coruña D. Antonio Ferreiro Campelo.

Agradecimiento de Parkinson publicado en Facebook.

Entrevista a Julio Adán

La Voz de Galicia • Sábado, 12 de septiembre del 2020 •

Cientos de enfermos de parkinson, desasistidos por falta de recursos

Sin asociaciones ni centros de día, muchos usuarios ingresaron en residencias

GABRIELA CONDEIRA - M. O. REDACCIÓN / LA VOZ

Julio Adán tiene 72 años y confiesa que desde que comenzó la crisis del coronavirus sufre episodios de ansiedad. Le diagnosticaron parkinson hace ya diez años, y por eso acude desde el 2014 a la Asociación Parkinson Galicia-Coruña, en donde es uno de los miembros que conforma la junta directiva, pero allí tampoco ha podido volver a causa del virus, y su cuerpo lo nota. Julio confirma su propio deterioro físico y el de sus compañeros: «En general notamos un empesamiento de la salud. Eso se debe en parte a que no hemos podido realizar las terapias rehabilitadoras que hacemos en la asociación, y que tanto necesitamos», explica.

Isabel, esposa y cuidadora de Julio, expresa su preocupación por la situación: «Hicimos mucho ejercicio por nuestra cuenta, todos los días andamos muchos kilómetros, pero a pesar de todo yo el deterioro mayor en mi marido. Y en el aspecto psicológico la ansiedad es la peor de todo. Tiene alteraciones del sueño: duerme fatal últimamente y tiene muchos pesadillas. Nuestros recibimos mucho apoyo de nuestra familia y nuestros amigos, no raramos cuando podemos. Hacemos ritos de senderismo... pero la situación no deja de ser horrible. Imagínate para la gente que no volvió a salir de casa que hay mucha, o que no volvió a hacer los ejercicios porque no tiene nadie que le ayude; gente que iba a centros de día y que cada a menos se mantenía así, pero ahora tampoco pueden acudir porque han cerrados, reflección».

Durante el confinamiento la asociación a la que ambos pertenecen tuvo que cerrar. Intentaron reabrir en el mes de julio, pero no duró mucho. «Era insostenible mantenerla abierta. No tenemos los ingresos económicos suficientes porque no hemos podido realizar eventos de recaudación que nos permitían mantener a flote la asociación. Nos vimos obligados a cerrar», asegura Julio. Explica que el 62 % del presupuesto de la organización depende de las cuotas de los socios, que se divide en usuarios, familiares y cualquier persona que quiera colaborar con una cuota anual de 20 euros; el resto depende de ayudas y eventos.

Por eso, sin los recursos necesarios se han agotado las luces del centro, por lo menos hasta mayo o junio, pero la enfermedad, en cambio, continúa su camino. «Al dejar de hacer los ejercicios la enfermedad avanza con más rapidez. La fisioterapia, la logopedia, la hidroterapia y otras actividades que realizamos son un complemento muy importante de la medicación que nos suministran; es lo que nos ayuda a mantener una cierta calidad de vida», asegura Julio. Y aunque han intentado continuar con las actividades a través de vías telemáticas no es lo mismo. «Nos siguen mandando ejercicios por Internet, claro, pero no es lo mismo hacerlo solo, cada uno a su aire, que en compañía y con un profesional guiándote. La motivación es distinta», confiesa.

Lo confirma Isabel: «Yo, además de cuidar a mi marido, trabajo en ayuda a domicilio, así que te puedes imaginar lo que veo cada día. La diferencia entre la gente que va a algún centro, que hace alguna actividad, y la gente que se queda en casa recluida es inmensa. Cognitivamente es vital el contacto, sobre todo con personas que están en tu situación, mejor o peor, pero que te entienden y saben de qué va tu historia», explica. «Creo que la sociedad no es totalmente consciente de la falta que hacen estas asociaciones». Y tampoco lo es el Gobierno: los centros cerraron y la gente se ha tenido que apañar como puede. La Administración no ha contribuido ni ha ofrecido ninguna ayuda, ni económica ni de otro tipo. Hay mucha incertidumbre, y mientras tanto la enfermedad avanza», asegura.

Isabel insiste: «Estamos muy preocupados por la situación de la asociación, porque todo lo que se hace ahí es fundamental: los enfermos con parkinson lo necesitan casi más que comer. Se nota muchísimo el cambio de estar haciendo fisioterapia y logopedia, como hacían, a no tener esa oportunidad». Pero la cuestión también se han visto afectados. En muchos casos las familias tienen que trabajar y no saben con quién dejar a los enfermos. Al no poder acudir a la asociación muchos se han visto forzados a ingresar en residencias. La asociación espera reabrir sus puertas en el mes de octubre. Saben bien que de eso depende el bienestar de sus usuarios, pero necesitan un apoyo económico que, de momento, no tienen.

Terapias como los juegos de mesa son imprescindibles para los enfermos.



FUENTES DE FINANCIACIÓN



Ayuntamiento de A Coruña
Concello da Coruña



Deputación
DA CORUÑA



XUNTA DE GALICIA
CONSELLERÍA DE ECONOMÍA,
EMPREGO E INDUSTRIA

Fundación Barrié

Mayores
TELEFÓNICA



FUNDACION
mariafranciscade
ROVIRALTA

Fundación  SanRafael.

FORMAMOS PARTE DE:



PARKINSON
FEDERACIÓN ESPAÑOLA

CUENTAS DE RESULTADOS Y PRESUPUESTOS

En euros	REAL		PRESUPUESTO		REAL		DIFERENCIA 31/12/19 CON 31/12/20
	2019		2020		2020		
TOTAL INGRESOS	216.254	100%	126.560	100%	139.844	100%	-76.409
Ingresos propios	131.873	61%	66.602	53%	63.727	46%	-68.146 (1)
- Socios	28.498	13%	24.000	19%	27.849	20%	-649
- Fisioterapia	44.010	20%	21.502	17%	17.673	13%	-26.337
- Logopedia	29.279	14%	17.160	14%	12.594	9%	-16.685
- Psicología	2.408	1%	1.300	1%	1.048	1%	-1.360
- Cuestación	15.652	7%	0	0%	2.118	2%	-13.534
- Eventos varios	12.028	6%	2.640	2%	2.445	2%	-9.583
Ingresos de otras entidades	83.256	38%	59.958	47%	74.830	54%	-8.426
De entidades públicas	56.661	26%	38.000	30%	48.561	35%	-8.100
- Xunta Galicia. Plan Cooperación	15.508	7%	0	0%		0%	-15.508
- Xunta Galicia. Acogida y apoyo	2.402			0%			** Subvención financiación servicio psicología 2019
- Concello de A Coruña (Convenio)	18.000	8%	18.000	14%	18.000	13%	0
- Concello de A Coruña (Punto información)	811	0%		0%	2.835	2%	2.024
- Diputación de A Coruña	21.716	10%	20.000	16%	27.790	20%	6.074
- Xunta reintegro donaciones	-1.776				-64	0%	1.712
De entidades privadas	26.596	12%	21.958	17%	26.270	19%	-326
- CaixaBank	8.000	4%	10.000	8%	10.149	7%	2.149
- Fund. Barrié y Fund. Roviralta	6.361	3%		8%		0%	-6.361
- Fundación Repsol		0%		8%		0%	0

Cierre entidad 14/03/20 a 15/06/20 y 15/07/20 a 15/10/20

usuarios (150 normalmente a 30 en 2020) para llevar a cabo esta iniciativa

Rifas y lotería, no pudiendo realizar el concierto como en años anteriores

No hay cooperación para 2020-2021

Se mantiene convenio Concello Coruña

Esperamos mantener esta ayuda para 2021

Incremento en 2020 +7.790 s/estimado

Ajuste subvención 2018 punto información

Servicio fisioterapia

Plan comunicación-Community manager 2019

- Fundacion Otero		0%	0	8%		0%	0	
- Fed.Española Parkinson		0%		8%	377	0%	377	Ayuda Epis (2020-2021)
- Jornadas Farma	4.400	2%		0%		0%	-4.400	
- Donativos MC Mutual					1.116	1%		
- Donativos varios	7.835	4%	11.958	9%	14.628	10%	6.794	Incremento con respecto estimado
Subvenciones capital	124	0%		0%	1.287	1%	1.163	Fund. Roviralta . Proyecto enREDados. Financia adquisición de equipos
Otros ingresos	1000	0%	0	0%	0	0%	-1.000	Premio Curemos Parkinson 2019
TOTAL GASTOS	220.697	102%	142.904	113%	136.537	98%	-84.160	ERTE (-11. 593,79 euros)/Deducciones IT (-6382,35)
Gastos de personal	162.908	75%	94.754	75%	95.077	68%	-67.831	(3) ERTE suspensión contratos
Servicios profesionales (Logopedia, psicología, eventos)	6.115,00	3%	7.000	6%	4.927,51	4%	-1.187	Logopedia -Fisioterapia
Gastos Diversos	51.673,68	24%	41.150	33%	36.532,66	26%	-15.141	
- Amortizaciones	4.862	2%	4.800	4%	5.772	4%	910	Inversiones (proporcional). Nuevas adquisiciones para 2020 proyecto enREDados F.Barrie-F.Roviralta
- Alquiler piscina	3.888	2%	1.200	1%	1.129	1%	-2.759	
- Otros gastos	42.924	20%	35.150	28%	29.632	21%	-13.292	
Alquiler local	4.651	2%	4.650	4%	4.651	3%	0	
Mantenimiento (limpieza)	6.253	3%	3.800	3%	2.797	2%	-3.455	limpieza centro cerrado
Suministros (electricidad,teléfono,..)	4.096	2%	4.700	4%	3.975	3%	-121	
Servicios profesionales (asesorías-consultorías)	11.214	5%	6.400	5%	5.466	4%	-5.748	Ertes y asesoria jurídica (786,5 euros)
Materiales actividades,oficina y local	5.123	2%	4.100	3%	5.624	4%	502	
Gastos organizació andainas-eventos solidarios	4.148					0%		No realizadas actividades
Varios	7.439	3%	11.500	9%	7.119	5%	-321	Fotocopiadora, Seguros, Publicidad,Correos y otros
Impuesto sobre Beneficios	0	0%	0	0%	0	0%	0	
RESULTADO	-4.443	-2%	-16.344	-13%	3.307	2%	7.750	

BALANCE DE SITUACIÓN

En euros		31/12/2020		31/12/2019		Diferencia		Composición saldo 31/12/2020
A) ACTIVO NO CORRIENTE		10.772	11%	10.183	11%	589	6%	Reforma local y mobiliario-equipos-fianzas
B) ACTIVO CORRIENTE		85.238	89%	82.827	89%	2.411	3%	
	Usuarios y otros deudores de la actividad propia	1.640	2%	6.100	7%	-4.460	-73%	Fundación Barrie y Fund Roviralta pendiente 1.600 €
	Deudores comerciales y otras cuentas a cobrar	31.528	33%	22.951	25%	8.577	37%	Diputación 27,7mil+Concellos 3,1 mil, pte ingreso banco cuestacion y loteria 543,56 €
	Otros créditos		0%		0%	0		
	Periodificaciones a corto plazo	574	1%	254	0%	320	126%	Gastos anticipados por primas de seguros
	Bancos e instituciones de crédito c/c vista, euros	51.496	54%	53.522	58%	-2.026	-4%	Saldos en Caixabank, ABANCA, y Caja
TOTAL ACTIVO		96.010	100%	93.010	100%			
A) PATRIMONIO NETO		88.788	92%	80.668	87%	8.120	10%	
	Fondo social	22.871	24%	22.871	25%	0	0%	Dotacion fundacional
	Reservas	70.987	74%	70.987	76%	0	0%	Excedentes de ejercicios anteriores
	Excedentes ejercicios anteriores	-13.190	-14%	-8.747	-9%	-4.443	51%	Resultado negativo ejercicio 2016-2017-2019
	Resultado del ejercicio	3.307	3%	-4.443	-5%	7.750	-174%	Resultado positivo 2020
	Subvenciones Capital	4.813	5%	0	0%	4.813		Subvenciones herramientas digitales pdtes. Imputar como ing.ejercicios futuros
B) PASIVO CORRIENTE		7.222	8%	12.342	13%	-5.120	-41%	
	Deudas a corto plazo	919	1%	5.350	6%	-4.431	-83%	enero)+tlf.adquirido plazos+Ayuda Fedracion pendiente
	Acreedores comerciales y otras cuentas a pagar	6.303	7%	6.992	8%	-689	-10%	AEAT 1,7mil-Seg.Soc. 3,3 mil + Proveedores-acreedores 1,2 mil
TOTAL PASIVO		96.010	100%	93.010	100%		0%	